
**ДЕМОГРАФІЯ, ЕКОНОМІКА ПРАЦІ,
СОЦІАЛЬНА ЕКОНОМІКА І ПОЛІТИКА**

УДК 330.564.2

DOI: <https://doi.org/10.32782/2520-2200/2021-5-7>**Черкасов А.В.**доктор економічних наук,
професор кафедри економіки та бізнес-технологій
Національного авіаційного університету**Антонова Р.А.**студентка
Національного авіаційного університету**Cherkasov Andrii, Antonova Rehina**

National Aviation University

**ДОСЛІДЖЕННЯ ДИФЕРЕНЦІАЦІЇ ДОХОДІВ НАСЕЛЕННЯ
У КРАЇНАХ ЄВРОПИ В ПЕРІОД ГЛОБАЛІЗАЦІЇ****STUDY OF DIFFERENTIATION OF POPULATION INCOME
IN EUROPEAN COUNTRIES DURING GLOBALIZATION**

Статтю присвячено одній із найбільш гострих соціально-економічних проблем суспільства – диференціації доходів населення. Автори досліджують нерівність розподілу доходів населення у країнах Європи в епоху глобалізації. Вони порушують проблему економічної диференціації, оцінюють ступінь конвергенції між країнами Західної і Східної Європи протягом останніх років. Проведено аналіз розшарованості за показниками ВВП на душу населення, співвідношення 20:20 (квінтільний коефіцієнт), індексу Джині, порівнюються показники нерівності всередині та між країнами. Для справедливості порівняння виконано у розрізі двох груп: великі країни з населенням, що перевищує 1,5 млн осіб, та країни, населення яких менше за 1,5 млн осіб. Автори роблять висновок про те, що, незважаючи на зростання диспропорцій у доходах, залишатися найменш нерівним регіоном світу Європі допомагає політика урядів, заснована на перерозподілі доходів через податки і трансферти.

Ключові слова: дохід, нерівність розподілу доходів, Європа, стратифікація, ВВП на душу населення, квінтільний коефіцієнт, коефіцієнт Джині.

Статья посвящена одной из самых острых социально-экономических проблем общества – дифференциации доходов населения. Авторы исследуют неравенство распределения доходов в странах Европы в эпоху глобализации. Они поднимают проблему экономической дифференциации, оценивают степень конвергенции между странами Западной и Восточной Европы в течение последних лет. Проводится анализ расслоения по показателям ВВП на душу населения, соотношения 20:20 (квintильный коэффициент), индекса Джини, сравниваются показатели неравенства внутри и между странами. Для справедливости сравнение выполнено в разрезе двух групп: большие страны с населением, превышающим 1,5 млн человек, и страны, население которых меньше 1,5 млн человек. Авторы делают вывод о том, что, несмотря на рост диспропорций в доходах, остаются наименее неравным регионом мира Европе помогает политика правительств, основанная на перераспределении доходов через налоги и трансферты.

Ключевые слова: доход, неравенство распределения доходов, Европа, стратификация, ВВП на душу населения, квинтильный коэффициент, коэффициент Джини.

The article is devoted to one of the most acute socio-economic problems of society – the differentiation of incomes. This phenomenon usually causes further inequality of access to basic public goods (quality health care, education, comfortable housing) and resources (financial, infrastructural, information, etc.). But at the same time, income inequality itself is a consequence of other types and manifestations of inequality. One of the seventeen sustainable development goals adopted by UN in 2015 is dedicated to overcoming inequality. The authors study the inequality of income distribution in European countries during globalization. They raise the issue of economic differentiation, assess the

degree of convergence between the countries of Western and Eastern Europe in recent years. It is noted that differences exist not only between West and East, but also within subregions. Differentiation between member states and non-EU countries is particularly noticeable. The analysis of stratification of Europe on three indicators is carried out: GDP per capita, ratio 20:20 (quintile coefficient), Gini index. These inequalities are compared within and between countries. To be fair, the comparison is made in terms of two groups: large countries with a population of more than 1.5 million people, and countries with a population of less than 1.5 million people. The gap between the wealthy countries of Western Europe and the countries of Eastern Europe, whose residents are accustomed to receiving much lower incomes, stands out. The average national income of the adult population in non-EU European countries is only 34% of the European average. The countries with the lowest degree of inequality include the Czech Republic, Slovakia and Iceland. An analysis of inequality among European countries is needed to determine the best way to overcome income differentiation at the regional level. The authors conclude that, despite the gradual increase in income disparities, government policies based on the redistribution of income through taxes and transfers help Europe to remain the least unequal region of the world.

Key words: income, inequality of income distribution, Europe, stratification, GDP per capita, quintile coefficient, Gini coefficient.

Постановка проблеми. Територіальні диспропорції в розміщенні продуктивних сил і нерівномірність соціально-економічного розвитку – природні ознаки, характерні як для окремих країн і регіонів, так і для світової господарської системи у цілому. Спочатку виникнувши в силу відмінностей у географічному положенні, природних і кліматичних умовах, із плином часу регіональні диспропорції загострилися в результаті історичних, економічних та соціокультурних особливостей розвитку тієї чи іншої держави або регіону. У сучасну епоху проблеми нерівномірності розвитку на рівні країн, регіональному і глобальному рівнях набувають особливої гостроти. Ціна відсталості, витрати для тих, хто не встиг вписатися в нову систему світового господарства, яка формується під впливом глобалізації, порівняно з минулим зростають у багато разів. Європейський регіон є цікавим для дослідження диференціації доходів населення, оскільки включає у себе країни – засновниці ЄС, країни, що приєдналися до ЄС у різні моменти часу, а також країни, що не входять до складу Союзу. Аналіз нерівності доходів серед країн Європи необхідний як для визначення напрямку подолання наявної диференціації доходів на рівні Європейського регіону, так і для розуміння чинників, що допомагають Європі залишатися найменш нерівним із регіонів світу.

Аналіз останніх досліджень і публікацій. Економічна диференціація і пов'язані з нею соціальні проблеми широко обговорюються в європейській науковій літературі і публіцистиці. Це питання досліджували у своїх роботах такі закордонні та вітчизняні вчені, як О. Лоренц, Т. Пікетті, С. Кузнець, М. Вебер, К. Маркс, А. Сміт, В. Паретто, Б. Міланович, П. Сорокін, Е. Лібанова, Л. Костильова, О. Євтушенко, Н. Кравчук, Г. Мюрдаль, Н. Холод, П. Швець, Г. Файрбо та ін. Питаннями нерівності у Європі

займаються С. Філауро, Г. Фішер [1], Т. Бланшет, М. Морган, Т. Ніф [2].

Метою дослідження є поглиблення розуміння сучасного стану диференціації доходів населення в Європі, порівняння західно- та східноєвропейських країн, визначення європейського механізму боротьби з нерівністю доходів у період глобалізації.

Виклад основного матеріалу дослідження. Сучасне розуміння збалансованого і цілісного розвитку передбачає взаємну зумовленість його соціальних і економічних параметрів. Така концепція покладена в основу доповідей, присвячених розвитку людського потенціалу, які вже 15 років виходять під егідою ООН. Розлад однієї з функцій суспільного відтворення, що детермінують той чи інший параметр, із високою часткою ймовірності чинить негативний вплив на інші параметри. У практичному плані це означає необхідність постійного пошуку балансу між економічною ефективністю і соціальною справедливістю, адже до однаково негативного результату в економіці можуть призвести діаметрально протилежні соціальні причини. Як повна рівність, так і крайня соціальна поляризація гальмують прогрес, позбавляючи громадян стимулів до ефективної економічної діяльності. Незначна нерівність, скоріше за все, не стане причиною соціальних хвилювань і ризиком втрати стійкості соціально-економічного балансу в країні, більше того, вона може навіть створювати позитивні стимули для регіонів, відсталих від інтенсифікації економічної активності, пов'язаної з ліквідацією нерівності за доходами.

Подоланню нерівності присвячена одна із сімнадцяти цілей сталого розвитку, прийнятих усіма державами – членами ООН у 2015 р. на Саміті ООН із питань сталого розвитку. За мету поставлено до 2030 р. поступово досягати та підтримувати зростання доходів найбідніших

40% населення зі швидкістю, вищою за середній показник по країні [3], сприяти соціальному, економічному та політичному включенню всіх незалежно від віку, статі, інвалідності, раси, етнічної приналежності, походження, релігії чи економічного чи іншого статусу тощо.

Із 1980 р. Європа пережила низку кардинальних змін, включаючи розформування колишньої соціалістичної держави на сході Європи і подальше зміцнення Європейського економічного і валютного союзу по всьому континенту. Нещодавно, до пандемії COVID-19, Велика рецесія 2008–2009 рр. була найсерйознішою проблемою для Європи. До світової фінансової кризи 2008–2009 рр. нерівність доходів у більшості країн Європи зростала. Загалом для населення ЄС Велика рецесія була не так помітна, як для жителів інших країн, завдяки прогресивному оподаткуванню і високим виплатам допомоги по безробіттю. Однак криза призвела до зростання соціального розшарування всередині всіх країн Європи, а найбільше – в Іспанії, Греції, Ірландії, Італії та Португалії.

Розглянемо, як розвивалася відносна конвергенція між Східною і Західною Європою за цей час. У 2019 р. жителі Східної Європи заробляли 65% від розміру середнього національного доходу на дорослого у Європі. Це помітний прогрес порівняно з рівнем середини 1990-х років, але все ще лише на 8% вище за показник соціалістичних 1980-х років [4, с. 1].

Розбіжності існують не тільки між Сходом і Заходом. Наявна також велика різниця у доходах усередині цих субрегіонів. Тоді як основні країни Східної Європи (держави – члени ЄС) мають середній національний дохід дорослого населення, що становить 71% від середнього по Європі, східноєвропейці на периферії (країни, що не входять у ЄС) заробляють у середньому 34% від середнього показника по Європі [4, с. 2]. Ця частина Європи найслабкіша серед більш багатих західноєвропейських країн, тому країни Західної Європи та європейські країни, що входять у ЄС, такі привабливі для трудових мігрантів. Наприклад, переважна більшість (80%) усіх трудових мігрантів з України шукають роботу в країнах ЄС [5, с. 259].

Після значного зростання у 1990-ті роки нерівність між верхнім і нижнім рівнями європейського розподілу за доходами стабілізувалася у 2000-х роках, а потім дещо скоротилася після Великої рецесії. Частка доходів, що належать найбагатшим 10% населення, після кризи коливалася близько 35%, тоді як частка доходів найбідніших 50% населення хоча і мала тенденцію до зростання, але все одно не

змогла повернутися до рівня 1980-х років, ледь досягнувши 19% у 2019 р. Помітні зміни у період 1980–1990 рр. були переважно зумовлені динамікою у східній частині Європи після розпаду Східного блоку. До 2019 р. немає явних ознак конвергенції між верхньою і нижньою частинами розподілу на Сході або на Заході.

WIL (World Inequality Lab – Лабораторія світової нерівності) оприлюднила велике оновлення глобальних даних про нерівність для 173 країн світу, що становлять 97% населення світу та 7,5 млрд осіб. Опубліковані дані дають змогу відстежувати нерівність та бідність у часі, країнах та регіонах. Ці результати базуються на методології розподілу національних рахунків, розробленій Всесвітньою лабораторією нерівності та її міжнародною мережею дослідників у співпраці з Організацією Об'єднаних Націй. Опубліковані дані свідчать про те, що Європа є найменш нерівним з усіх регіонів, там топ-10% найбагатшого населення отримують 35% доходу у 2019 р. Наприклад, в Азії цей показник становить 49%, у Латинській Америці – 54%, на Середньому Сході – 56%, у США – 45% [6]. Це багато в чому можна пояснити європейськими державними інвестиціями в освіту та охорону здоров'я (тобто політикою попереднього розподілу), які фінансуються за рахунок справедливої суми податків (механізми перерозподілу).

Для оцінки диференціації доходів використовується безліч показників. Найважливішим агрегованим показником, що дає змогу оцінити ступінь соціально-економічної диференціації країн і регіонів, є валовий внутрішній продукт на душу населення. Як відомо, чим вищим є значення ВВП країни, тим багатшою, прогресивнішою і розвиненішою її вважають. Однак також варто звертати увагу і на структуру ВВП. Наприклад, у розвинених країнах від 10% до 35% ВВП припадає на цифрову економіку, водночас у країнах, що розвиваються, ця галузь займає від 2% до 19% ВВП [7, с. 114].

Ступінь диференціації за цим показником між країнами Європи нижчий, аніж між регіонами. ВВП на душу населення у Болгарії у шість разів нижчий за показник Данії, ВВП на душу населення у Франції у 2,5 рази перевищує ВВП Польщі. Середньоєвропейський показник протягом усього часу поступово зростав і з 2013 до 2019 р. збільшився на 19,6%. Показник ВВП на душу населення Великобританії впав на 13% після її виходу з ЄС.

Розглянемо різницю між значеннями ВВП на душу населення у розрізі двох груп країн: великі країни з населенням, що перевищує 1,5 млн жителів (рис. 1), і країни з населенням меншим за 1,5 млн осіб (рис. 2).

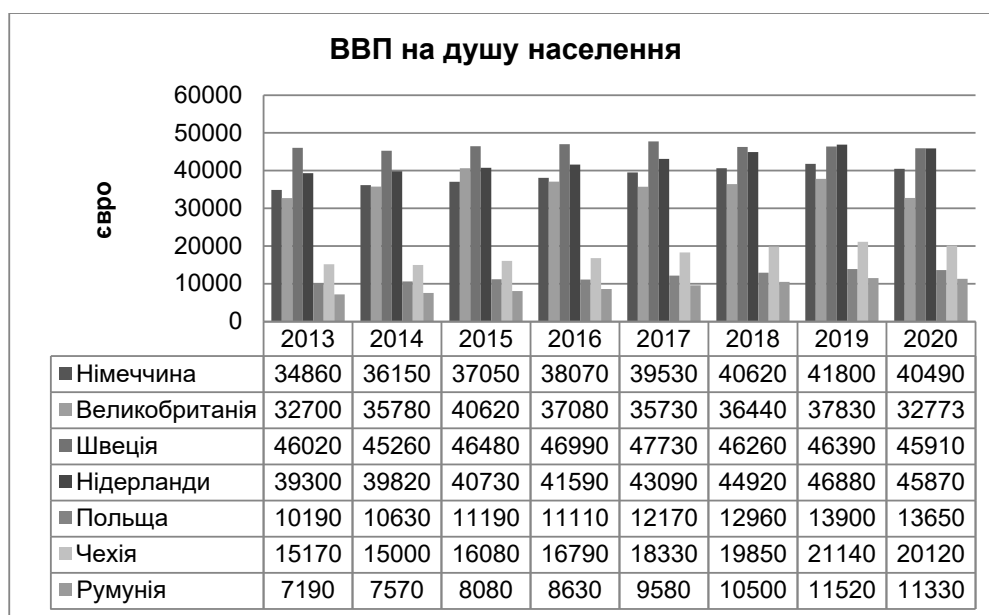


Рис. 1. ВВП на душу населення у країнах із населенням, що перевищує 1,5 млн осіб, у період 2013–2020 рр.

Джерело: побудовано авторами за даними [8]

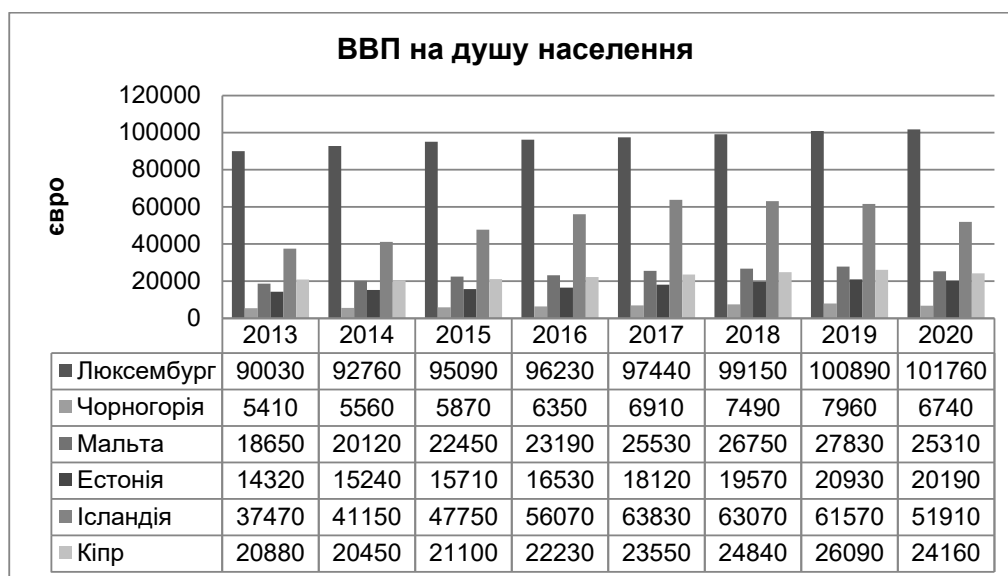


Рис. 2. ВВП на душу населення у країнах із населенням до 1,5 млн осіб, у період 2013–2020 рр.

Джерело: побудовано авторами за даними [8]

Неозброєним оком помітна різниця між більш багатими країнами Західної Європи (Німеччина, Швеція, Нідерланди) та східноєвропейськими країнами з нижчими доходами (Польща, Румунія).

У групі країн із населенням до 1,5 млн осіб особливо виділяється Люксембург – країна з нечисленним населенням (626 тис жителів) і дуже високим ВВП на душу населення (майже 102 тис євро у 2020 р.), благополуччя якої базується на тому, що вона є європейською офшорною зоною. Ця країна регулярно займає перші місця у списках найбагатших країн світу.

Наступним методом оцінки економічної стратифікації населення є квінтільний коефіцієнт, або співвідношення 20:20 (20/20). Це співвідношення середнього доходу, отриманого 20% населення з найвищим доходом (верхній квінтіль), до доходу, що отримують 20% населення з найнижчим доходом (нижній квінтіль). Під доходом слід розуміти еквівалентний наявний дохід. Цей показник краще демонструє фактичну наявну нерівність, оскільки не дає змоги середнім 60% населення статистично приховувати виражену стратифікацію доходів.

Також це співвідношення використовується у звітах про людський розвиток ПРООН.

Протягом досліджуваних семи років значення середньоевропейського квінтільного коефіцієнта постійно перебувало у проміжку 5–5,2. Це означає, що в середньому по Європі найбагатші 20% населення Європи отримували дохід, у п'ять разів вищий за дохід 20% найбіднішого населення. Із наявних даних можна зробити висновок, що найменший розрив між найбагатшою і найбіднішою частинами населення у таких країнах, як Бельгія, Чехія, Нідерланди, Норвегія, Ісландія, Словенія, Словаччина, Фінляндія, Швеція (співвідношення близько 3–4). Найбільший ж розрив у доходах спостерігається у Болгарії, Туреччині, Чорногорії, Сербії, Литві, Албанії, Румунії тощо (співвідношення у діапазоні 6–11). Тобто знову ж Східна частина Європи демонструє гірші показники, однак у деяких країнах помітна позитивна тенденція (Чорногорія, Хорватія). За даними 2019 р., найменший розрив у доходах показали Чехія і Словаччина – там найбагатші 20% населення отримали у 3,34 рази більше доходів, ніж найбідніші 20%.

На рис. 3 і 4 наведено динаміку значення квінтільного коефіцієнту для двох груп країн.

У групі великих країн із населенням понад 1,5 млн осіб помітне зростання нерівності у Великобританії, що, вірогідно, пов'язано з її виходом зі складу ЄС.

У групі невеликих країн помітна позитивна динаміка Чорногорії, яка з 2013 по 2019 р. скоротила значення квінтільного коефіцієнта більше ніж на 20%.

Останнім ми розглянули найпопулярніший із показників економічної нерівності – коефіцієнт Джині (або його відсоткове відображення – індекс Джині). Це статистичний показник ступеня розшарування суспільства. Коефіцієнт Джині можна визначити як макроекономічний показник, що характеризує диференціацію грошових доходів населення у вигляді ступеня відхилення фактичного розподілу доходів від абсолютно рівного їх розподілу між жителями країни. Коефіцієнт становитиме 0 за абсолютно рівномірного розподілу доходів і, навпаки, 1 – за цілковитою нерівністю. Чим більш нерівномірно у країні розподіляються доходи, тим ближче до 1 буде значення коефіцієнта Джині.

У середньому по Європі індекс Джині протягом досліджуваного періоду був досить сталим (30,5–31%) і в 2019 р. становив 30,7%. Серед учених-економістів існує думка, що значення коефіцієнта Джині нижче 0,25 (25%) може стримувати економічне зростання країни, а значення вище за 0,35–0,4 (35–40%) вже починає його гальмувати.

Нерівність доходів у Європі за індексом Джині найбільш виражена у Болгарії (40% у 2020 р.) та Туреччині (41,7% у 2019 р.). Також дещо перевищують середньоевропейський

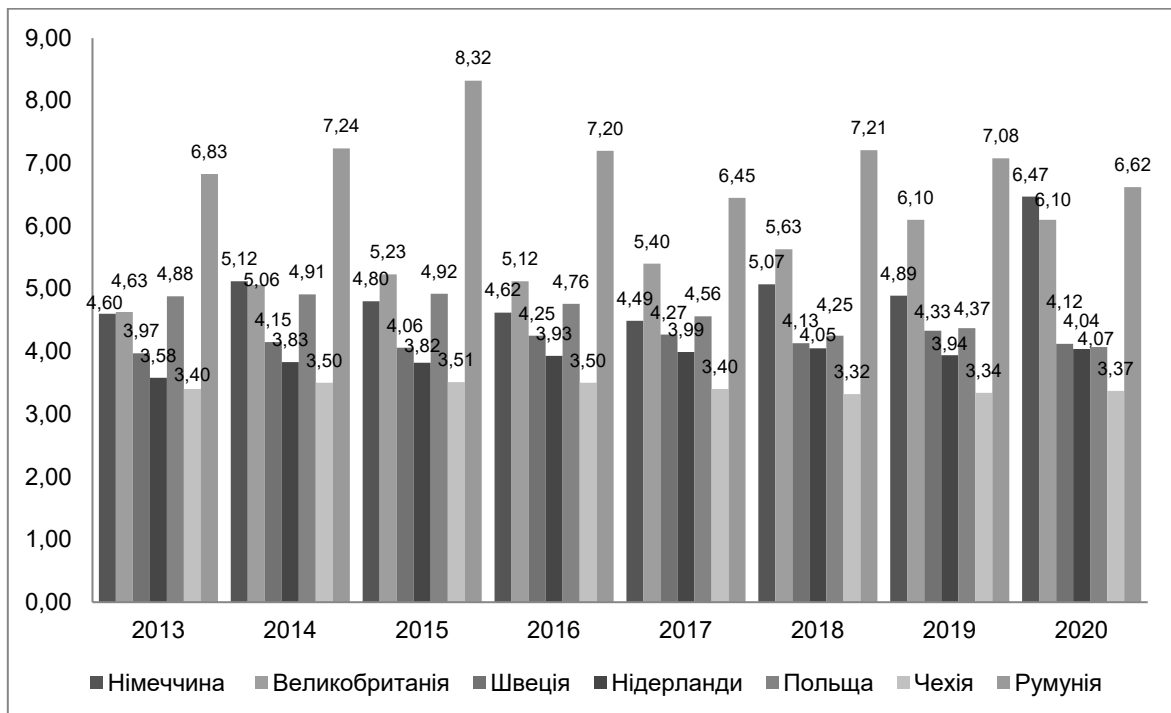


Рис. 3. Нерівність розподілу доходів у країнах Європи з населенням понад 1,5 млн осіб у період 2013–2020 рр.

Джерело: побудовано авторами за даними [9]

показник нерівності такі країни, як Німеччина (34,4% у 2020 р.), Греція (31,1% у 2020 р.), Іспанія (32,1% у 2020 р.), Італія (32,8% у 2019 р.), Латвія (35,2% у 2019 р.), Литва (35,1% у 2020 р.), Румунія (33,8% у 2020 р.), Чорногорія (34,1% у 2019 р.), Албанія (34,3% у 2019 р.), Сербія (33,3% у 2019 р.).

Найнижчий ступінь нерівності за значенням індексу Джині у Європі притаманний Чехії (24% у 2019 р.), Словенії (23,5% у 2020 р.), Словаччині (20,9% у 2020 р.), Ісландії (23,2% у 2018 р.) (рис. 5, 6).

Слід зазначити, що наведені вище дані відображають величину коефіцієнта Джині після

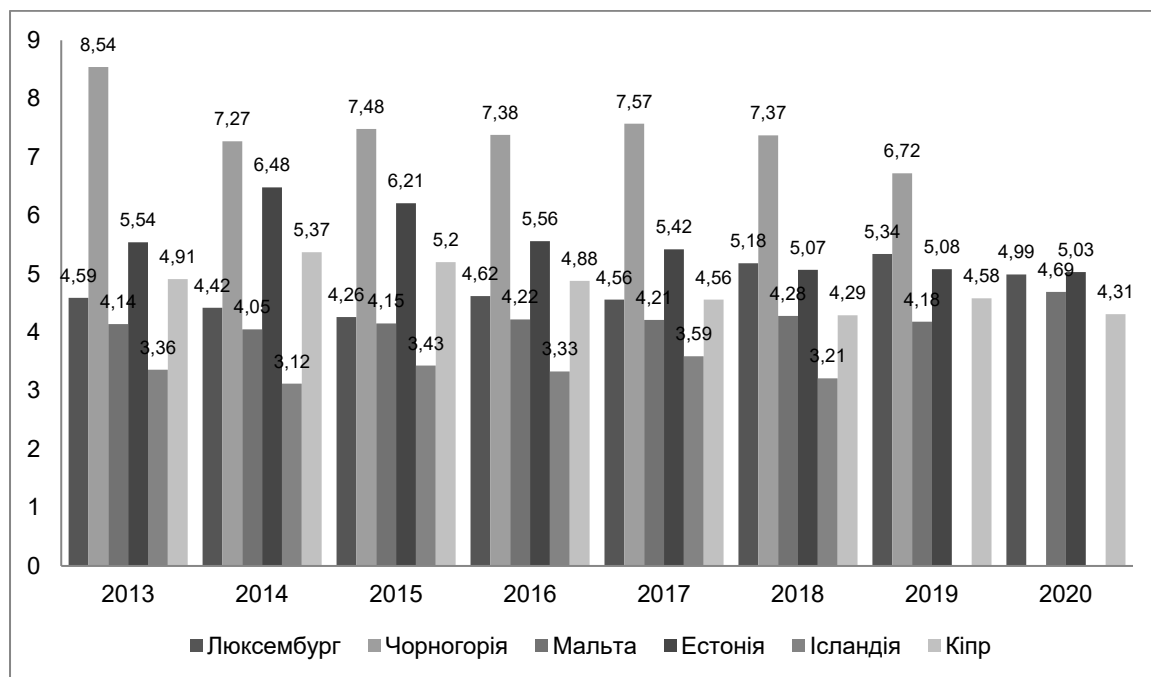


Рис. 4. Нерівність розподілу доходів у країнах Європи з населенням понад 1,5 млн осіб у період 2013–2020 рр.

Джерело: побудовано авторами за даними [9]

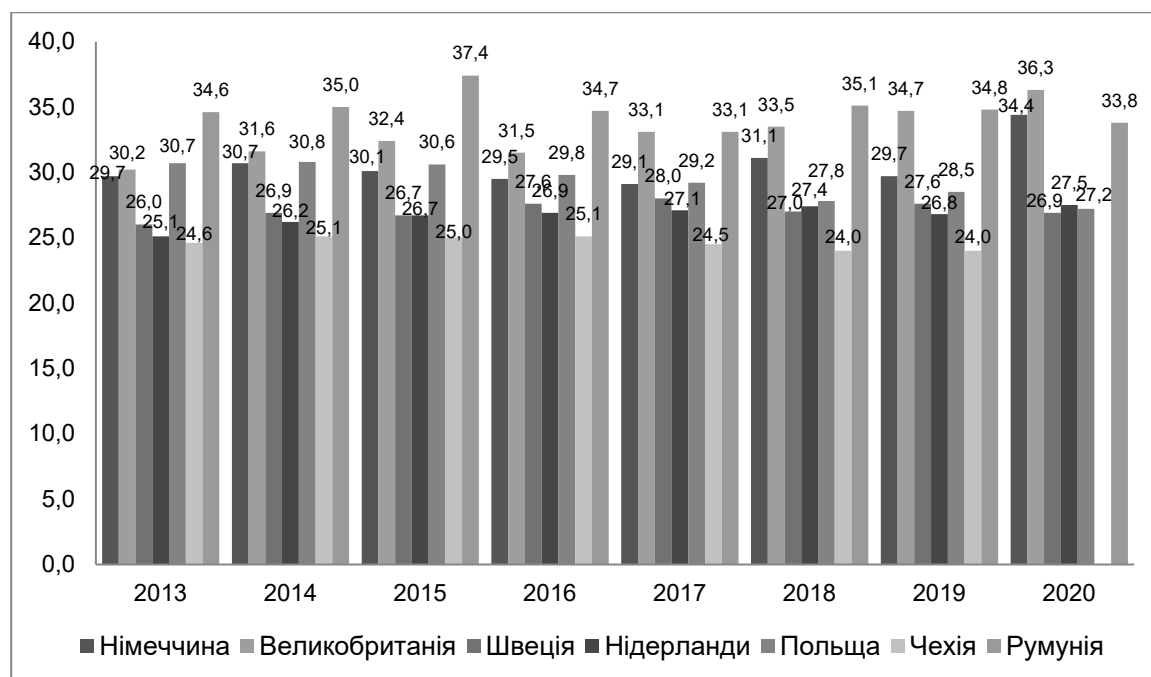


Рис. 5. Індекс Джині у країнах Європи з населенням понад 1,5 млн осіб у період 2013–2020 рр., %
Джерело: побудовано авторами за даними [10]

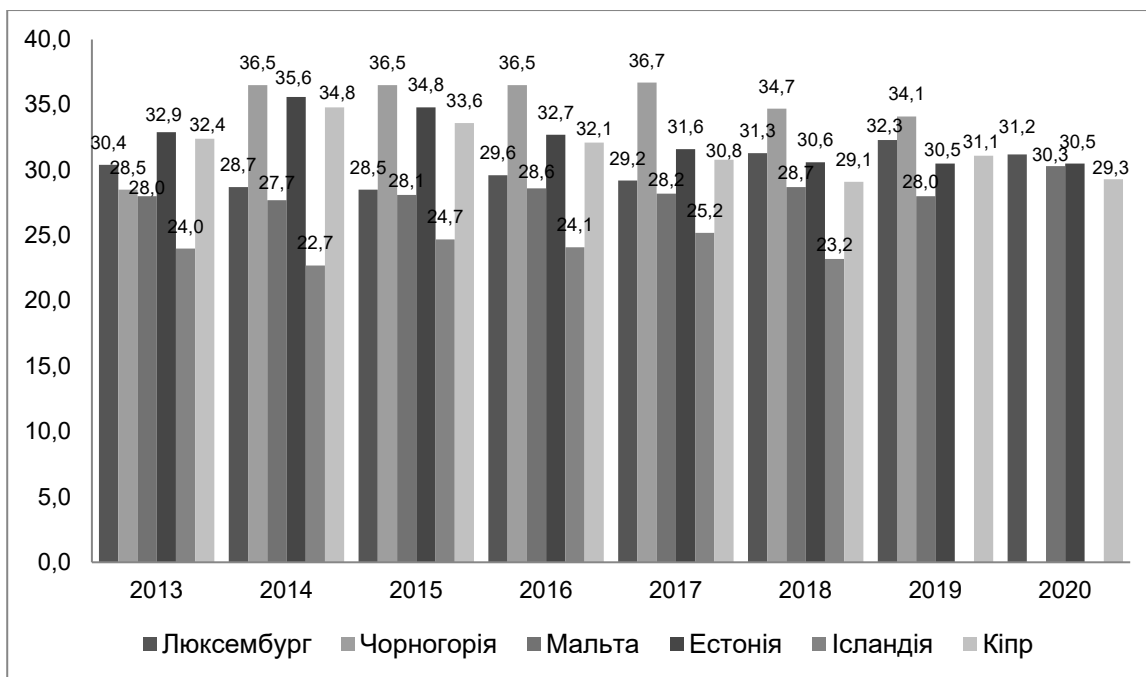


Рис. 6. Індекс Джині у країнах Європи з населенням менше 1,5 млн осіб у період 2013–2020 рр., %
Джерело: побудовано авторами за даними [10]

перерозподілу за допомогою податків і трансфертів. Така політика урядів дає змогу суттєво скоротити нерівність. Найбільші ринкові доходи, що спостерігаються у скандинавських країнах, Німеччині чи Франції, одночасно перебувають у верхній частині розподілу за доходами Європи та підлягають більшому відносному скороченню через використання прогресивних податкових систем. І навпаки, високі доходи в країнах, що не входять до числа найбільших часток доходів у розподілі Європи, підпорядковуються менш прогресивній фіскальній системі. Таким чином, перерозподіл, що діє у країнах Європейського регіону з більш високими доходами, пояснює значну частину загального скорочення розподілу наявного доходу в Європі після сплати податків та трансфертів. Соціальні трансферти за винятком пенсій зменшують нерівність, виміряну за індексом Джині, приблизно на 12%, а поєднання соціальних трансфертів та податків на прибуток зменшує її трохи більше ніж на 20%.

Висновки з проведеного дослідження. Незважаючи на зростання диспропорцій у доходах з 1980-х років, що зумовлено швидко

зростаючими доходами найбагатшої частини населення, Європа залишається найменш нерівноправним регіоном світу завдяки більш рівномірному розподілу доходів та податковим і трансфертним системам країн регіону. Європейські соціальні моделі, забезпечуючи відносно рівний доступ до державної освіти, охорони здоров'я та роботи, виявилися більш успішними, ніж, наприклад, США, у вирішенні викликів, пов'язаних із технологічними змінами та глобалізацією.

Розглянувши динаміку основних показників нерівності в країнах Європи, можна помітити поліпшення показників у Чорногорії, Сербії, Хорватії і ще кількох країнах Східної Європи за відносно незмінних середньоевропейських показників. Однак наслідки пандемії COVID-19 можуть суттєво сповільнити прогрес і посилити існуючу нерівність як усередині країн, так і між країнами. Економічні ефекти пандемії даватимуть про себе знати ще кілька років, і без тривалого державного фінансового втручання повільний прогрес, досягнутий у недавньому минулому, може повністю зникнути, а його місце посядуть нові загрози соціальної і економічної стратифікації.

Список використаних джерел:

1. Filauro S., Fischer G. Income inequality in the EU: General trends and policy implications. 2021. URL: <https://voxeu.org/article/income-inequality-eu-trends-and-policy-implications> (дата звернення: 20.10.2021).

2. Blanchet T., Chancel L., Gethin A. Forty years of inequality in Europe: Evidence from distributional national accounts. 2019. URL: <https://voxeu.org/article/forty-years-inequality-europe> (дата звернення: 21.10.2021).
3. World social report 2020. Inequality in a rapidly changing world. The Department of Economic and Social Affairs of the United Nations. 2021. P. 196.
4. Morgan M., Neef T. What's New About Income Inequality in Europe (1980–2019)? *World Inequality Lab*. 2020. P. 15. URL: <https://wid.world/document/whats-new-about-income-inequality-in-europe-1980-2019/> (дата звернення: 21.10.2021).
5. Kolesnyk I., Lutay L., Cherkasov A. Financial aspects of national migration processes. *Environmental Management and Sustainable Economic Development* : матеріали 2-ї міжнар. наук. конф., м. Любляна, 29 травня 2020 р. Любляна, 2020. С. 254–260.
6. Global inequality data – 2020 update. *WID.world*. 2020. URL: <https://wid.world/news-article/2020-regional-updates/> (дата звернення: 21.10.2021).
7. Zhavoronkova G., Zhavoronkov V., Kovalenko N. Elements of the digital economy in the world and Ukraine. *International scientific journal «Industry 4.0»*. 2021. Vol. 3. P. 114–118.
8. Main GDP aggregates per capita. *Eurostat*. URL: https://ec.europa.eu/eurostat/databrowser/view/nama_10_pc/default/table?lang=en (дата звернення: 21.10.2021).
9. Inequality of income distribution. *Eurostat*. URL: <https://ec.europa.eu/eurostat/databrowser/view/tespm151/default/table?lang=en> (дата звернення: 22.10.2021).
10. Gini coefficient of equivalised disposable income – EU-SILC survey. *Eurostat*. URL: <https://ec.europa.eu/eurostat/databrowser/view/tessi190/default/table?lang=en> (дата звернення: 22.10.2021).

References:

1. Filauro S., Fischer G. (2021) Income inequality in the EU: General trends and policy implications. Available at: <https://voxeu.org/article/income-inequality-eu-trends-and-policy-implications> (accessed 20 October 2021).
2. Blanchet T., Chancel L., Gethin A. (2019) Forty years of inequality in Europe: Evidence from distributional national accounts. URL: <https://voxeu.org/article/forty-years-inequality-europe> (accessed 21 October 2021).
3. The Department of Economic and Social Affairs of the United Nations (2021) World social report 2020. *Inequality in a rapidly changing world*. P. 196.
4. Morgan M., Neef T. (2020) What's New About Income Inequality in Europe (1980–2019)? *World Inequality Lab*. P. 15. Available at: <https://wid.world/document/whats-new-about-income-inequality-in-europe-1980-2019/> (accessed 21 October 2021).
5. Kolesnyk I., Lutay L., Cherkasov A. (2020) Financial aspects of national migration processes. Proceeding of the 2th International Scientific Conference: *Environmental Management and Sustainable Economic Development* (Ljubljana, May 29. 2020.). Ljubljana, pp. 254–260.
6. Global inequality data – 2020 update. (2020) *WID.world*. Available at: <https://wid.world/news-article/2020-regional-updates/> (accessed 21 October 2021).
7. Zhavoronkova G., Zhavoronkov V., Kovalenko N. (2021) Elements of the digital economy in the world and Ukraine. *International scientific journal "Industry 4.0"*, vol. 3, pp. 114–118.
8. Main GDP aggregates per capita. *Eurostat*. Available at: https://ec.europa.eu/eurostat/databrowser/view/nama_10_pc/default/table?lang=en (accessed 21 October 2021).
9. Inequality of income distribution. *Eurostat*. Available at: <https://ec.europa.eu/eurostat/databrowser/view/tespm151/default/table?lang=en> (accessed 22 October 2021).
10. Gini coefficient of equivalised disposable income – EU-SILC survey. *Eurostat*. Available at: <https://ec.europa.eu/eurostat/databrowser/view/tessi190/default/table?lang=en> (accessed 22 October 2021).